



# LES HUBS DE TRANSPORT PUBLIC ARTISANAL A ABIDJAN : UN CRENEAU D'INSERTION CONCURRENTIELLE SUR FOND DE CRIMINALITÉ

**Kouamé Walter KRA**

Sociologue  
Université Alassane Ouattara (Côte d'Ivoire)  
walterkra@uao.edu.ci

# Plan de présentation

- **Cadre institutionnel de l'étude**
- **Contexte de l'étude**
- **Objet de recherche**
- **Méthodologie**
- **Résultats**
- **Conclusions et implications politiques**

# Cadre institutionnel de l'étude

- Programme international de recherche : violence urbaine, pauvreté et inégalités (15 équipes de recherche dans 15 pays du sud)
- Financement : Centre de recherche pour le développement international (CRDI) et Département pour le Développement International (DFID)
- Implémenté en Côte d'Ivoire : partenariat Université Alassane Ouattara
- Mis en œuvre : Chaire Unesco de Bioéthique, structure de recherche de l'UAO
- Equipe pluridisciplinaire : supervision Prof. Francis AKINDES

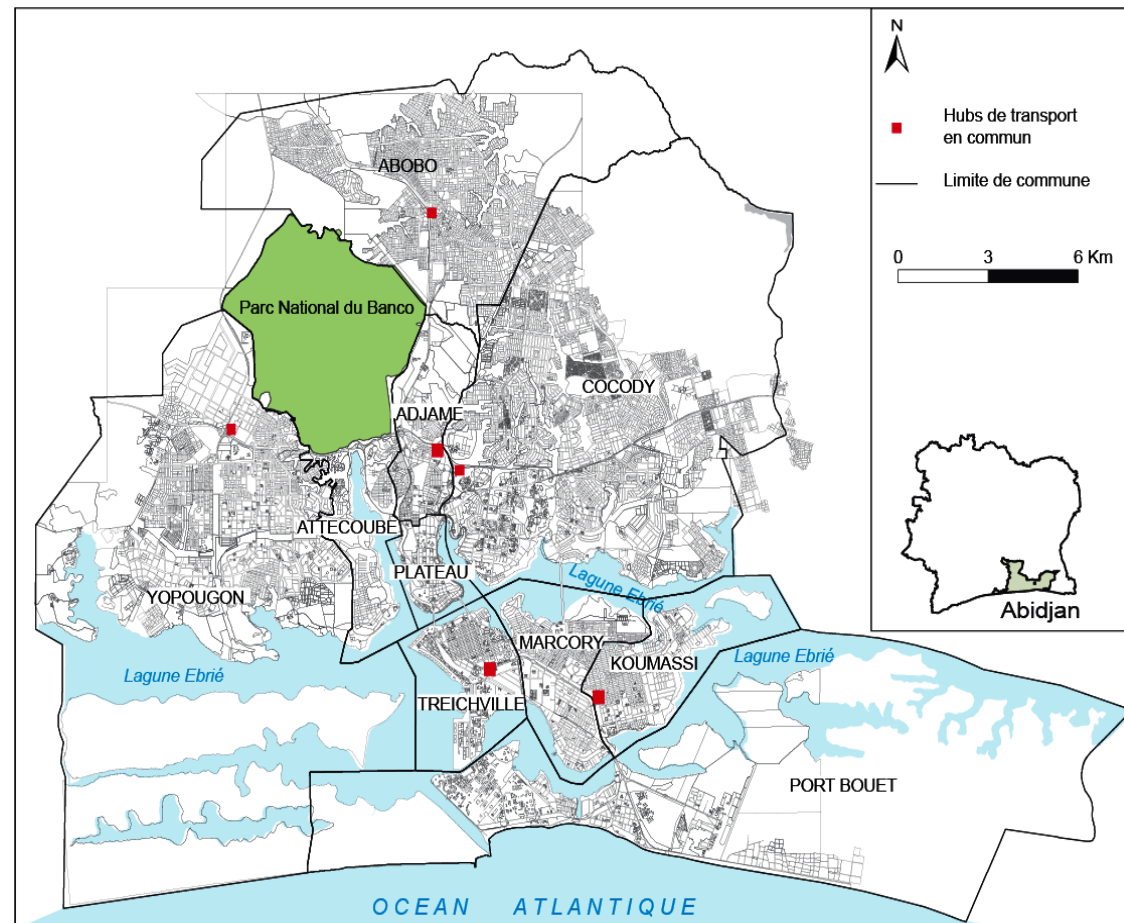
# Contexte de l'étude

Côte d'Ivoire : 10 ans de  
conflits armés :

- Rébellion 2002
- Crise post-électorale  
2010-2011

Sites de l'étude :

- Abidjan
- Principaux hubs/gares  
de TPA  
(Abobo, Koumassi, Treichville)



Source : CCT/BNETD, 1996 ; et nos enquêtes personnelles, 2015

Conception et réalisation : Oura Kouadio R. et Alla Kouadio A., 2015

# Objet de recherche (1 / 2)

- Littérature sur les moyens d'insertion dans l'économie informelle comme réponse au chômage ou à la précarité de l'emploi : accent sur les ressources extérieures à l'individu comme opportunités d'insertion (OCDE 1997; Johnson 2004 ; Akoten et al. 2006; Sinha et Adams 2006; Steel et Snodgrass 2008; La Porta et Shleifer 2008; Benjamin et al. 2012)
- Moyens intrinsèques de l'individu comme ressources propres d'insertion économique peu documentés.
- Perspective de recherche : phénomène des *Gnambros* et des *Syndicalistes* : catégories d'acteurs qui régulent les hubs TPA au moyen de la violence et contrôlent les rentes financières qui en émanent.

# Objet de recherche (2/2)

- Comment la violence se construit-elle chez ces jeunes comme compétence ?
- Comment la mobilisent-ils pour s'insérer dans le secteur du transport public artisanal ?
- Quels sont les principales manifestations et les déterminants clés de ce mode d'insertion socioéconomique violente ?
- Quels sont les principaux défis que la criminalisation des hubs de transport public artisanal posent à la gouvernance du secteur des transports publics en Côte d'Ivoire ?

# Méthodologie

- Collecte des données :
  - ✓ Approche biographique : récits de vie de « Z » un *Syndicaliste* à la trajectoire chaotique.
  - ✓ Ethnographie de la violence criminelle des hubs de TPA
  - ✓ Recherche documentaire : contexte de cette violence.
- Informateurs clés : « Z »; 2 pairs et 60 autres informateurs (boule de neige)
- Analyse des données : Inspirée de la Biographic-Narrative-Interpretative-Method (Tom Wengraph 2007) + analyse de contenu thématique.

# résultats : Construction de la violence comme

## compétence

### La trajectoire chaotique de « Z »

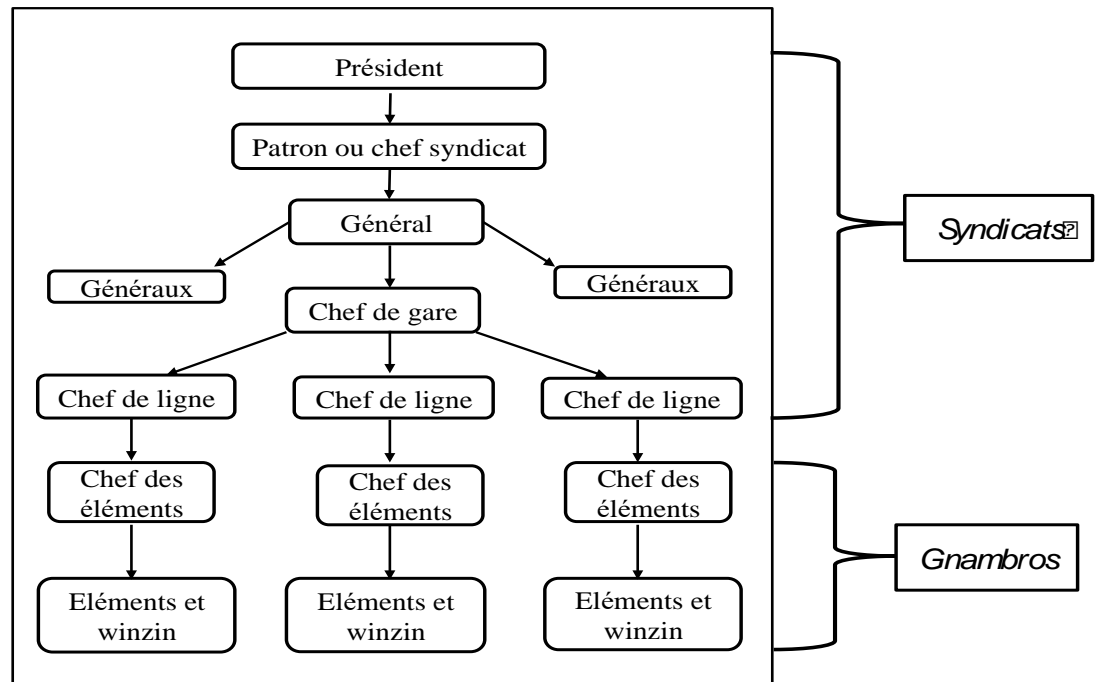
- Né à Abobo, adepte de délinquance et quête des ressources mystiques pour et contre la violence.
- Début 1996 : Membre du gang *Black Tiger* d'Adjamé : réguler une activité économique moyennant des retombées financières et sur fond de violence.
- Fin 1996 : Agent d'une compagnie de sécurité privée à Bouaké : apprentissage et pratiques de la violence légitime.
- 2002 : Membre de la rébellion des Forces Nouvelles : participations aux combats (armes à feu, armes blanche).
- 2010 : Membre du "Commando invisible" pendant la crise post-électorale : guérilla urbaine contre les forces pro-Gbagbo à Abobo.



## transport public artisanal

### "Z" ou l'expérience d'une Insertion socio-Économique "violente"

- D'abord *syndicaliste* "stagiaire" au hub d'Abobo sans grand pouvoir.
- Chef d'éléments puis Chef de ligne après une violente illustration.



# Résultats : Manifestations de la violence criminelle sur les hub de TPA (1/4)

- **La préparation** : i) recrutement et mobilisation des combattants; ii) acquisition des ressources mystiques, psychosociologiques et matérielles; iii) définition d'une stratégie d'attaque ou de contre-attaque.
- **Formes de violence** : i) attaque de ligne (entre chefs de lignes pour le contrôle des lignes); ii) duel des généraux (entre deux généraux, pour le repositionnement social, iii) attaque de jour (entre syndicats pour le contrôle des hubs).
- **Principales armes utilisées** : (voir ci-après)

# Résultats : Manifestations de la violence criminelle sur les hub de TPA (2/4)

## Le « trois étoiles » :

Petit couteau, soumis à la force neutralisante supposée de l'anti-fer, mais toujours utilisé pour sa facilité à être camouflé sous les vêtements et l'effet de Surprise qu'il crée chez l'adversaire



# Résultats : Manifestations de la violence criminelle sur les hub de TPA (3/4)

## Le « Gré » :

Cornes d'animaux (gazelles, biches, etc.) rendus plus pointus et mystiquement préparés. L'antidote mystique existerait, mais demeure une arme redoutable.



**Os humains** : antidote difficile à trouver, constitue une arme privilégiée et particulièrement efficace.

# Résultats : Manifestations de la violence criminelle sur les hub de TPA (4/4)

## La « Bouteille de tonic cassée » :

Donne la mort par égorgement ou inflige des blessures très graves.

Croyance collective : antidote mystique n'existe pas encore (à la différence des autres, n'est pas mystiquement préparée).



# Résultats : Principaux déterminants de l'insertion socioéconomique par la violence

- **Structure organisationnelle de la violence favorable à sa reproduction** : préparation, formes d'attaque, partage de normes, valeurs et idéologie (ordre social informel régulé par la violence).
- **Culture de la violence acquise à la faveur de la décennie de crise** : De nombreux *syndicalistes* comme « Z » ont agi comme supplétifs.
- **Economie exsangue qui accentue le chômage** : PIB = 2,4% en 2010 contre 3,8% en 2009 (source MEF 2012). 35% de chômeurs en 2012 (source AGEPE 2012).
- **Pauvreté accentuée** : de 38,4% en 2002 à 48,9% en 2008 et à 46,3% en 2015 (INS 2008 et 2015). Extrême pauvreté : 10% (171 USD/an). Abidjan : 21% en 2008 contre 14,9% en 2002.

# Conclusions et implications politiques

## Conclusions

- Tendence à la criminalisation des hubs de transport public artisanal comme moyen d'insertion économique : la violence a muté de simples tensions verbales et de petites bagarres avant les années 2000 à des affrontements meurtriers après 2002 avec un renouvellement du profil des acteurs de violence comme l'atteste la présence d'ex-combattants dans leur rang à l'image de "Z".
- Régulation du secteur du transport public artisanal par la violence de nature criminelle : fonctionne comme une zone de non droit où la capacité de nuisance individuelle ou collective est le critère primordial pour exister socialement et économiquement.
- Pas de véritable réponse des autorités en charge de la sécurité pour ramener l'ordre dans ce secteur : ce qui sous-entend peut-être une attitude de laisser-faire attestée par la récurrence et l'ampleur des épisodes de violence sur les hubs. Mais un laisser-faire à quelle fin ?

# Conclusions et implications politiques

## Implications politiques

Nécessité d'intégrer pleinement le transport public artisanal au système de transport public formel local, de sorte à en faire une composante modernisée :

- Transport public artisanal : développé en raison du coût élevé des taxis et de l'incapacité de la SOTRA à desservir tous les quartiers d'Abidjan.
- Mode de transport : véritable alternative pour les populations les moins nanties et celles des zones dépourvues de l'offre de transport public formel.



**JE VOUS REMERCIE**